



RELATÓRIO DE ASSISTÊNCIA FARMACÊUTICA 2021

1 de julho de 2021

ATT: Sr^a Jaisorany Jessica

Secretária de Saúde do município de Jucati

Venho por meio deste, informar que nos dias 29 de junho e 01 de julho deste ano, foram realizadas visitas nas farmácias dos PSF, pelo coordenador de Assistência Farmacêutica do município, Rodrigo Alves, juntamente com o Controlador Interno do município, Luiz Carlos, para avaliação das atividades de Assistência Farmacêutica que devem ser realizadas em cada farmácia. Sabendo que, essa avaliação é baseada nas exigências que o Tribunal de Contas cobra para todos os municípios. Dessa forma, os itens avaliados foram:

- ARMAZENAMENTO DE MEDICAMENTOS DE FORMA ADEQUADA;
- DISPENSAÇÃO DE MEDICAMENTOS DE ACORDO COM OS CONTROLES A SEREM SEGUIDOS, RETENÇÃO DE RECEITAS E ARQUIVAMENTO CORRETO;
- CONTROLE DE ESTOQUE. O QUAL ENVOLVE O CONTROLE DE ESTOQUE DE PRATELEIRA E DIÁRIO;
- MONITORAMENTO DOS MEDICAMENTOS QUE ESTÃO PRÓXIMOS DO VENCIMENTO;
- AVALIAÇÃO DOS PEDIDOS REALIZADOS À CAF (CENTRAL DE ABASTECIMENTO FARMACÊUTICO DO MUNICÍPIO DE JUCATI).

Notas dadas as farmácias pelos responsáveis pela visita;

- PSF Otacílio Lourenço: 6,0

- PSF Tenório Bernardo: 10,0

- PSF Banquete: 8,0

- PSF Quandus: 9,5

- PSF Neves: 6,0



Considerações feitas pelos responsáveis pela visita:

Notamos que alguns PSFs que eram referência em controle, baixaram o seu rendimento, como é o caso do PSF do Neves, (zona rural). Este só tirava nota 10, e agora baixou para uma nota 6,0. Pois o controle de estoque da farmácia não está funcionando como deveria. Mais já orientamos como deve ser feito.

A funcionária da farmácia do Neves se queixou de que quando ela sai, outras pessoas mexem na farmácia, e deixam medicamentos em outra sala para a dispensação enquanto a farmácia fica fechada. Nesse caso, a orientamos que a outra pessoa que a substituir no outro horário, deverá seguir o mesmo padrão de dispensação e controle dos medicamentos, assim como também não é permitido deixar medicamentos em outras salas para dispensação sem controle.

Já o PSF do Quandus, (zona rural) melhorou muito. Notamos que houve um avanço na conscientização de como a farmácia deve funcionar, depois de nossa insistência nas supervisões que fazemos algumas vezes durante o ano.

O PSF do Banquete, (zona rural) está com uma farmácia improvisada devido a reforma do PSF. Mais mesmo assim, o controle de estoque está sendo realizado de forma correta.

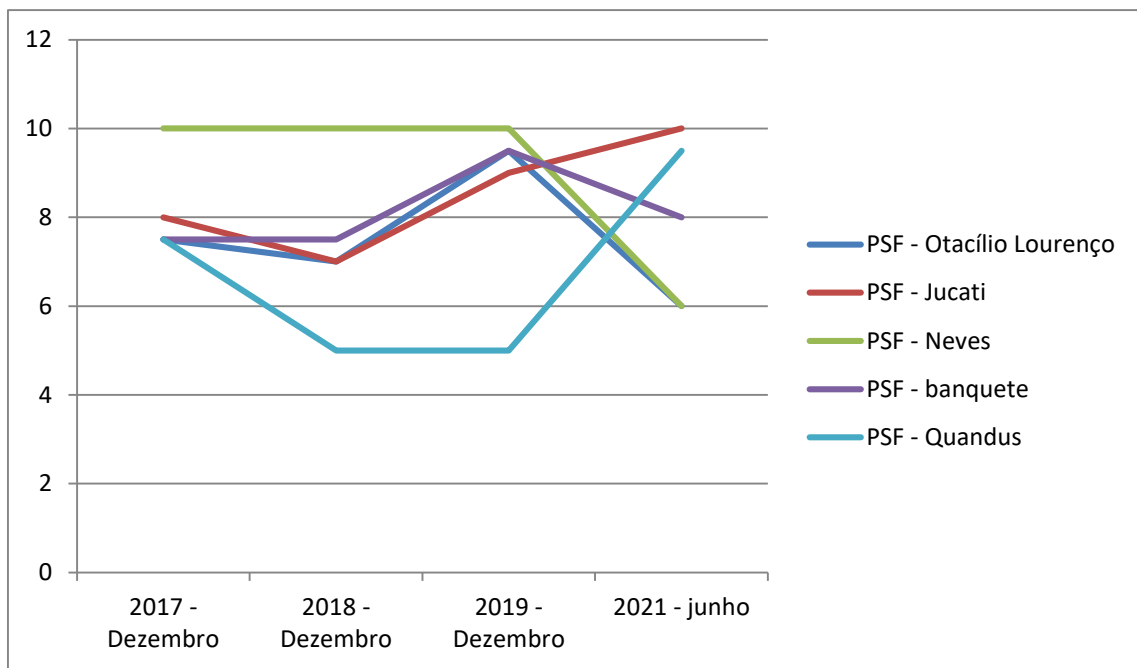
No PSF do Otacílio Lourenço, (zona urbana) encontramos uma farmácia com dois funcionários novatos que estavam um pouco perdidos. Nesse caso orientamos de como deve ser feito os controles e tiramos algumas dúvidas.

O destaque destas visitas vai para a farmácia do PSF Tenório Bernardo, (zona urbana) pois os controles e organização da farmácia estão sendo realizados de forma impecável, diariamente, e no ato da dispensação, como se deve ser feito.

Dessa forma, concluímos que, além disso, houve um avanço muito grande na conscientização, tanto dos funcionários quanto dos pacientes, no que se refere a importância da realização das atividades de Assistência Farmacêutica e na racionalização do uso dos medicamentos em geral, evitando perdas e atendendo a todas as necessidades da população.



Gráfico mostrando evolução das Farmácias dos PSFs:



Este gráfico mostra a evolução dos PSFs em relação às atividades de assistência farmacêutica realizado em cada farmácia.

Atenciosamente,

Rodrigo Alves

Farmacêutico - Responsável Técnico

Coordenador de Assistência Farmacêutica

CRF/PE: 3993